



EMPLEO Y EMPRENDIMIENTO EN ANDALUCÍA

Informe estadístico • 2020

INTRODUCCIÓN

La presente publicación "**Empleo y emprendimiento en Andalucía**" tiene como objetivo visibilizar las brechas de género entre mujeres y hombres que existen en el mercado laboral en la Comunidad Autónoma.

Todas las estadísticas utilizadas en este informe han sido obtenidas de fuentes oficiales como la Encuesta de Población Activa (EPA) del Instituto Nacional de Estadística (INE), del Servicio Público de Empleo Estatal, al igual que de los informes GEM-Spain y GEM-Spain Regionales.

Para conocer más información estadística de actualidad sobre el mercado laboral, consulta [el apartado de Estadísticas](#) del **Observatorio de Igualdad y Empleo**.

Esta publicación se enmarca en el proyecto de **DANA+**, desarrollado por [Fundación Mujeres](#) y financiado por el Fondo Social Europeo - Programa Operativo de Inclusión Social y Economía.

Autoría: Observatorio de Igualdad y Empleo de Fundación Mujeres.

Proyecto: DANA+, financiado por el Fondo Social Europeo – Programa Operativo de Inclusión Social y Economía

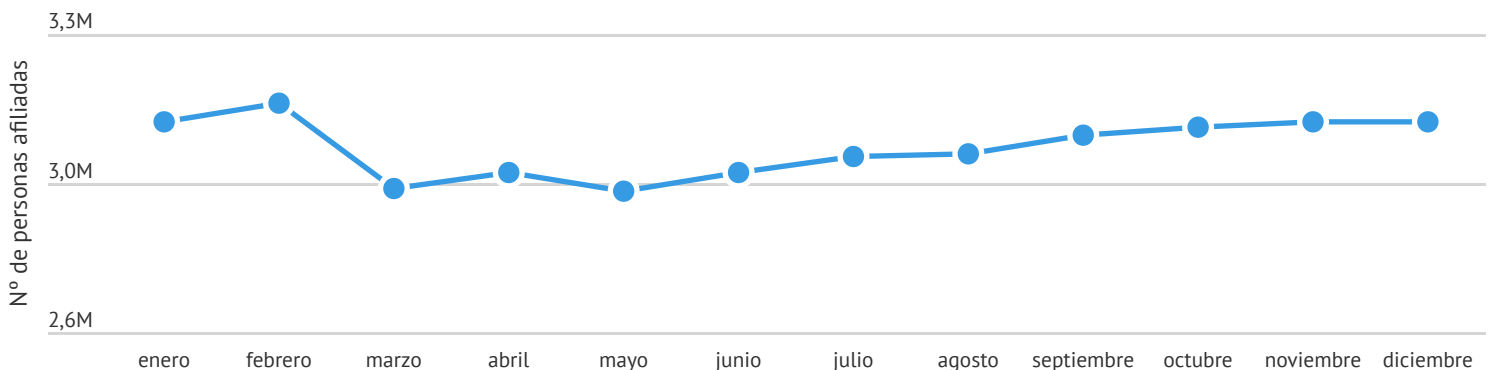
Fecha de publicación: 5 de octubre 2021



AFILIACIONES A LA SEGURIDAD SOCIAL

En enero de 2020, el número total de personas afiliadas a la Seguridad Social en Andalucía fue 3.104.360. El mes siguientes las cifras aumentan (3.148.987), sin embargo en marzo las cifras sufren un descenso notorio hasta llegar a las 2.959.554. Sin embargo no es hasta el mes de marzo, cuando se alcanza el mínimo de afiliaciones a la Seguridad Social en el año 2020 (2.955.439). El resto de meses los datos mejoran y el año finaliza con 3.104.360 afiliaciones.

Evolución del número total de personas afiliadas a la Seguridad Social en Andalucía
Fuente: Ministerio de Inclusión, Seguridad Social y Migraciones 2020



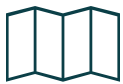
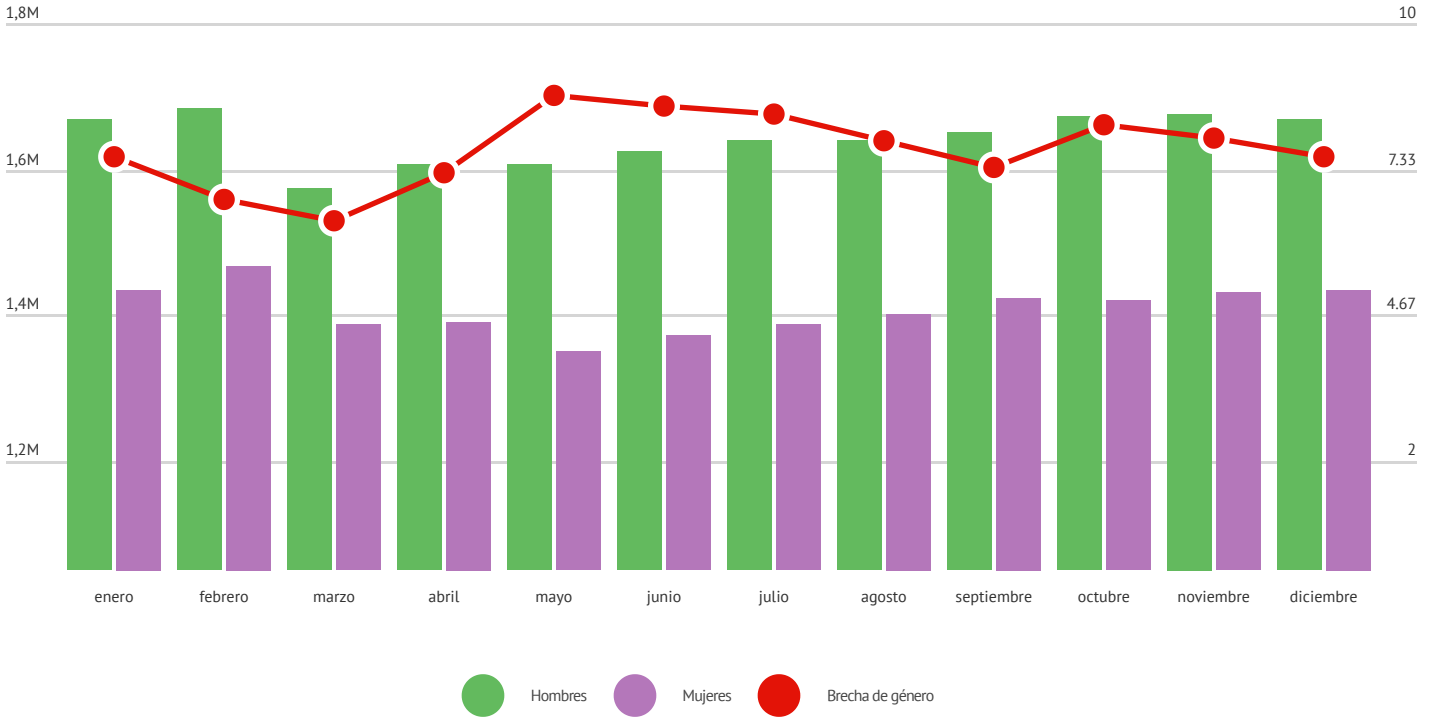
Sexo y brechas

Al desagregar los datos por sexo, se puede observar que durante todo el año, los hombres tienen mejores datos que las mujeres. Los hombres comenzaron el mes de enero con 1.669.450 afiliaciones a la Seguridad Social. Por su parte, las mujeres registraron 1.434.909 afiliaciones. Esto representa una diferencia de un 7,56% de brecha de género entre mujeres y hombres, en el primer mes del año.

en cuanto a los datos posteriores, las mujeres alcanzan su peor registro en el mes de mayo con 1.349.134, mientras que los hombres es en el mes de marzo cuando registran sus peores cifras, 1.574.132. Por otro lado, los mejores datos para ambos sexos se alcanzaron el febrero, con 1.681.443 para los hombres y 1.467.543 para las mujeres.

En lo relacionado con la brecha, el mejor resultado se alcanza en el mes de marzo con un 6,38% de brecha. El máximo registro en el año 2020 se alcanza en el mes de mayo con un 8,70%. El año termina con una brecha del 7,89%

Evolución del número total de personas afiliadas a la Seguridad Social por sexo y brecha de género en Andalucía
 Fuente: Ministerio de Inclusión, Seguridad Social y Migraciones 2020

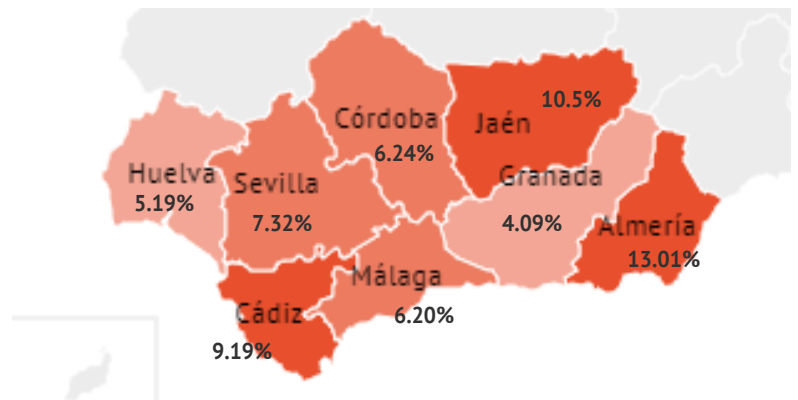


Provincias y brechas

Al desagregar los datos por provincia, podemos observar que Almería y Jaén registraron, en promedio, las brechas de género entre mujeres y hombres más elevadas en el número de afiliaciones a la Seguridad Social, con 13,01% y 10,05% respectivamente.

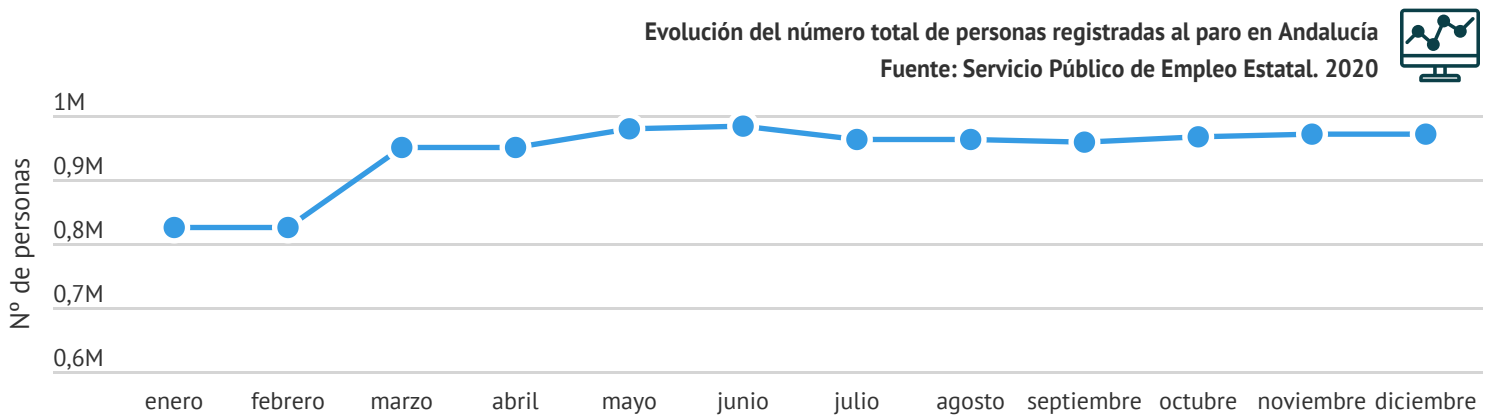
Granada y Huelva, ambas registraron, en promedio, las brechas de género entre mujeres y hombres más bajas en Andalucía en 2020, con un 4,09% y 5,19% respectivamente.

Promedio de la brecha de género entre mujeres y hombres en las afiliaciones a la Seguridad Social en las provincias de Andalucía.
 Fuente: Ministerio de Inclusión, Seguridad Social y Migraciones 2020



PARO REGISTRADO

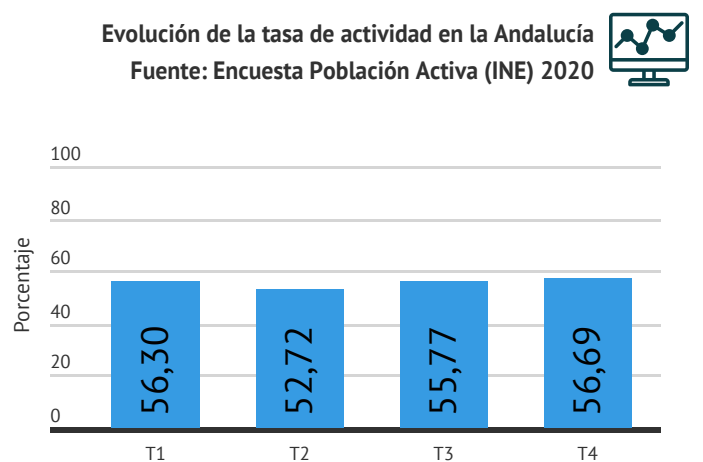
En enero de 2020, 806.090 personas se encontraban registradas al paro en Andalucía. En los siguientes meses las cifras de paro aumentaron hasta alcanzar sus cifras más altas en junio, 980.096. Los meses posteriores las cifras se mantuvieron por encima de 955.000, llegando a final de año con 969.437



TASA DE ACTIVIDAD

La tasa de actividad en el primer trimestre de 2020 en Andalucía se situó en 56,30%. En el segundo trimestre del año, la tasa de actividad descendió un 3,58% y alcanzó la cifra más baja de todo el año, un 52,72%.

Durante el tercer trimestre se produjo un incremento que continuó hasta el último trimestre del año y Andalucía finalizó el 2020 con una tasa de actividad del 56,69% en el cuarto trimestre.



Sexo y brechas

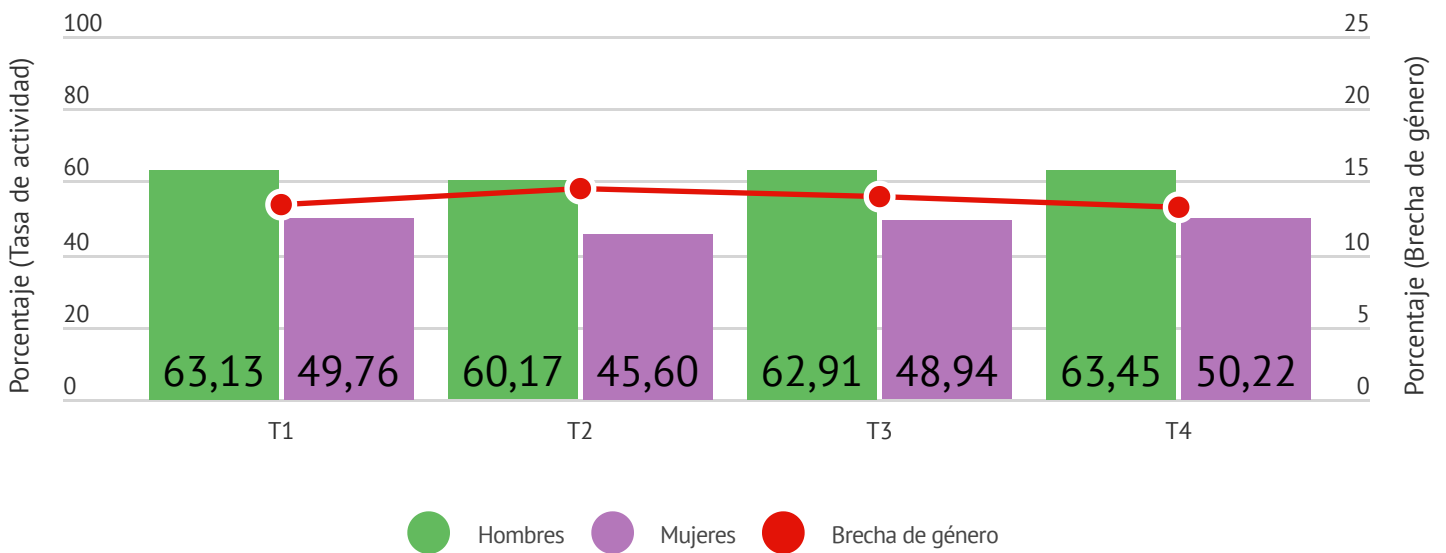
Las tasas de actividad de los hombres andaluces supera la de las mujeres andaluzas en los cuatro trimestres de 2020. Los hombres registraron una tasa de actividad de 63,13% en el primer trimestre del año, mientras que las mujeres registraron una tasa de actividad del 49,76%. La diferencia entre ambos sexos genera una brecha de género del 13,37%.

El mejor dato registrado por los hombres se produjo en el cuarto trimestre de 2020, un 63,45%. En ese mismo trimestre, se registró la brecha de género más baja entre las tasas de paro de las mujeres y los hombres, un 13,23%. la brecha de género más alta se registra en el segundo trimestre con un 14,57%

Por su parte, el cuarto trimestre del año fue el trimestre en el que las mujeres registraron su mejor cifra en cuanto a su tasa de actividad, un 50,22%.

Evolución de la tasa de actividad por sexo y brecha de género en Andalucía

Fuente: Encuesta Población Activa (INE) 2020

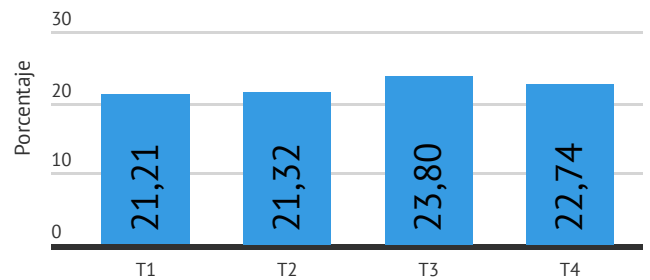


TASA DE PARO

En 2020, las tasas de paro registradas en los cuatro trimestres del año se encontraban por encima del 20%.

Mientras que en el primer trimestre se observaba un 21,21% de tasa de paro, siendo la tasa más baja del año, no es hasta el tercer trimestre cuando se alcanza el máximo, 23,80%. El año 2020 en Andalucía termina con una tasa de paro del 22,74%

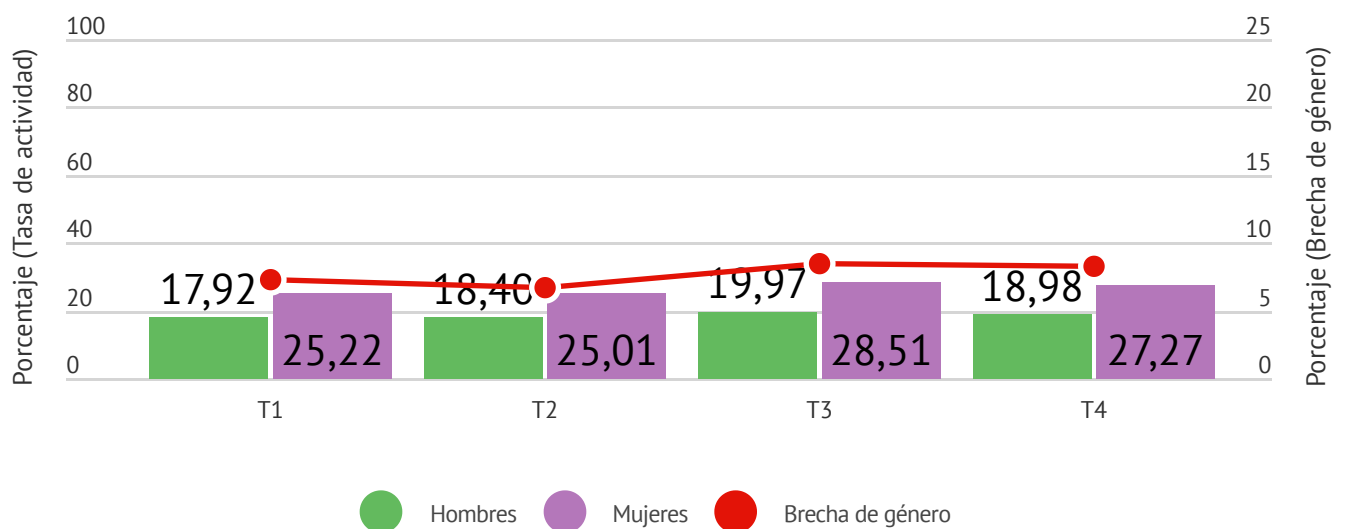
Evolución de la tasa de paro en la Andalucía
Fuente: Encuesta Población Activa (INE) 2020



Sexo y brechas

En 2020, las tasas de paro de las mujeres en Andalucía superaron las de los hombres en los cuatro trimestres del año. Durante el primer trimestre del año los hombres registraron una tasa de paro del 17,92% mientras que la tasa de paro de las mujeres se posicionó en el 25,22%. Siendo este el trimestre la brecha de género entre mujeres y hombres de un 7,30%. Durante el tercer trimestre del año ambos sexos registraron las tasas de paro más altas, 19,97% los hombres y 28,51% las mujeres. Además en este tercer trimestre se registra la brecha de género más elevada del año, 8,54.

Evolución de la tasa de actividad por sexo y brecha de género en Andalucía
Fuente: Encuesta Población Activa (INE) 2020

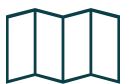


EMPREDIMIENTO

Según el Informe GEM 2019-2020, Andalucía continua siendo una de las tres primera comunidades de España en el número de personas involucradas en la creación de una empresa. El número de mujeres emprendedoras continua por debajo del de los hombres, aunque ha mejorado.

El porcentaje de hombres que ven buenas oportunidades de negocio supera al de mujeres (un 36,6% frente a un 32,6%). De igual modo, la percepción de tener capacidad para emprender es mayor en los hombres (55,8%) que en las mujeres (47,6%).

En Andalucía el 62,8% son hombres con un emprendimiento potencial, mientras que las mujeres registran un 37,2%. Sin embargo, las cifras son muy similares cuando analizamos el emprendimiento consolidado, pues encontramos que un 50,8% son hombres y un 49,2% son mujeres. Si observamos la etapa de creación de empresas, en 2019 el 59% eran mujeres, y el 41% son hombres.



Provincias y brechas

La Red GEM España ha publicado varios informes específicos para diferentes provincias en Andalucía. En 2019, se ha publicado informes para las provincias de Granada, Sevilla, Cádiz y Málaga. A diferencia del año pasado, los cuatro informes realizados para estas provincias presentan resultados resumidos sobre el proceso emprendedor de los informes con datos desagregados por sexo. Por ello, a continuación se procede a destacar los aspectos más importantes de estos informes en relación con el emprendimiento femenino en las provincias de Granada, Sevilla, Cádiz y Málaga.

GRANADA

En la provincia de Granada, el perfil de la persona que inicio un negocio que no ha pagado salarios por más de tres años y medio es de una mujer (51,9%) de entre 35-44 años, con estudios medios. Los datos obtenidos en cuanto a la intención de emprender muestran que las mujeres son potenciales emprendedoras en un 57,58% superando el porcentaje de hombres. Del mismo modo ocurre con el porcentaje de abandono, pues es mayor el de los hombres con un 71,43%.

SEVILLA

En los resultados que se observan en el Informe GEM de la provincia de Sevilla indican que el porcentaje de hombres (8,5%) involucrados en la creación de nuevas empresas es superior al de las mujeres (7,2%). En relación a los nuevos emprendedores , el porcentaje sigue siendo mayor en los hombres, con un 4,9% que en las mujeres, 4,5%.

Las mujeres registran un 9,5% de potencial de emprendimiento, 3 puntos por debajo de los hombres, sin embargo se sitúan por encima en cuanto a negocios consolidados con un 5,9% frente a un 3,9%. Y en la misma línea, las mujeres tienen un porcentaje mejor de abandono que los hombres (1,5% frente a un 2,5%)

Málaga

En la provincia de Málaga, la población masculina presenta una TEA (Tasa de actividad emprendedora) más elevada que las mujeres. Un 8% de los hombres encuestados frente a un 6,7% de mujeres, están involucrados en una actividad emprendedora de nueva creación.

Cádiz

En la provincia de Cádiz, los resultados del informe GEM, destacan que el potencial emprendedor en la provincia es superior en los hombres que en las mujeres (9% frente a un 5,9%). Además son ellos quienes consideran, en mayor medida, la posibilidad de crear una iniciativa emprendedora en los próximos tres años (60,5% frente a un 39,5%). Sin embargo, el porcentaje de abandono en hombres es superior al de las mujeres, dado que estas registran un 24,8%, mientras que los hombres marcan un 75,2%.